

Leia antes de Instalar

# BV MONTA CARGA



Rev. 00  
11/2023

## Manual do usuário certificado de garantia

## BV MONTA CARGA



Antes de iniciar a instalação, leia atentamente estas instruções.  
Isto irá simplificar a instalação e assegurar que o produto seja instalado corretamente e com segurança.

Parabéns pela aquisição do seu novo produto. Desenvolvido e produzido com alto padrão de qualidade e tecnologia.

## DADOS TÉCNICOS

### DIMENSÕES

ACIONAMENTOS DE 2500mm A 6000mm

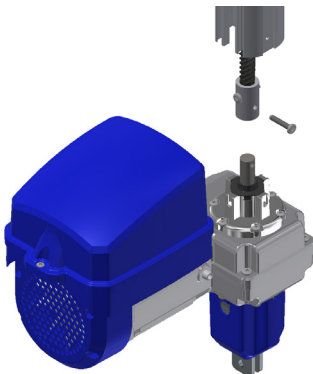


FUSO/PASSO	5/8 - 30MM
MOTOR	60/ TRIFASICO
COROA	NYLON 41
PORCA ACIONADORA	4 (5/8 PASSO 30MM /PARA GUIA)
REDUÇÃO	41-1
CENTRAL	TSI PRO
GUIA DO FUSO	1
VELOCIDADE NOMINAL METRO/MINUTOS	2.3 SEG
ACIONAMENTO	2.5MTS A 6.00MTS
POTENCIA NOMINAL (W)	734,8
CONSUMO (KWh)	0,73
CONSUMO CICLOS (KWh)	0,0208
TORK (N.m)	41,2
SUPORTE DE FIXAÇÃO PLATAFORMA	1
SUPORTE DE FIXAÇÃO MONTA CARGA	2 SUPORTE POR METRO

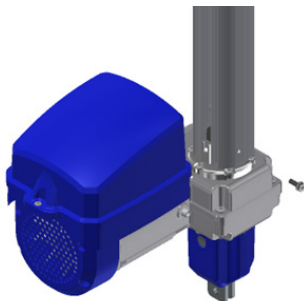
**OBS:** Suporta até 180kg, contando com a plataforma de carga. Velocidade de abertura e fechamento medida em 1 metro de percurso. Poderá variar de acordo com o tamanho, peso e estado da plataforma, além dos ajustes de desaceleração diferenciais.

## MONTAGEM DO AUTOMATIZADOR

1. Posicione a bucha de junção que já está fixa no fuso, ao eixo de tração do motor e parafuse com o parafuso 6x30 presente no kit de instalação.



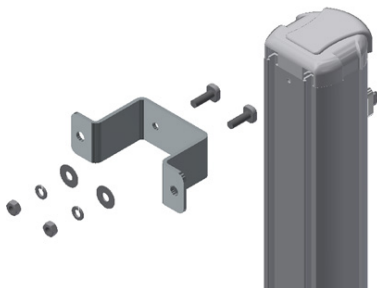
2. Encaixe o trilho a carcaça do motor e parafuse com os 3 parafusos 6x16 presentes no kit de instalação, unindo o acionamento ao motorredutor.



## INSTALAÇÃO E FIXAÇÃO DO AUTOMATIZADOR

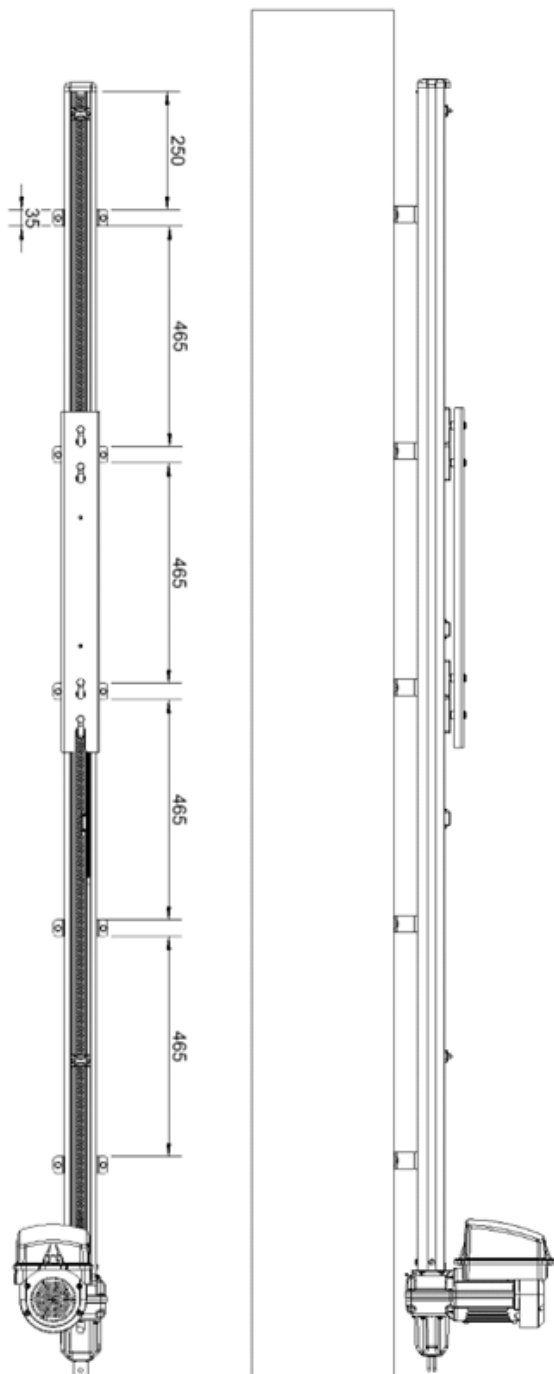
*PARA INSTALAÇÃO DO EQUIPAMENTO, SIGA OS PASSOS ABAIXO:*

1. Instale os suportes de fixação do lado oposto ao pino da porca acionadora, através do encaixe no mancal (tampa) do trilho.

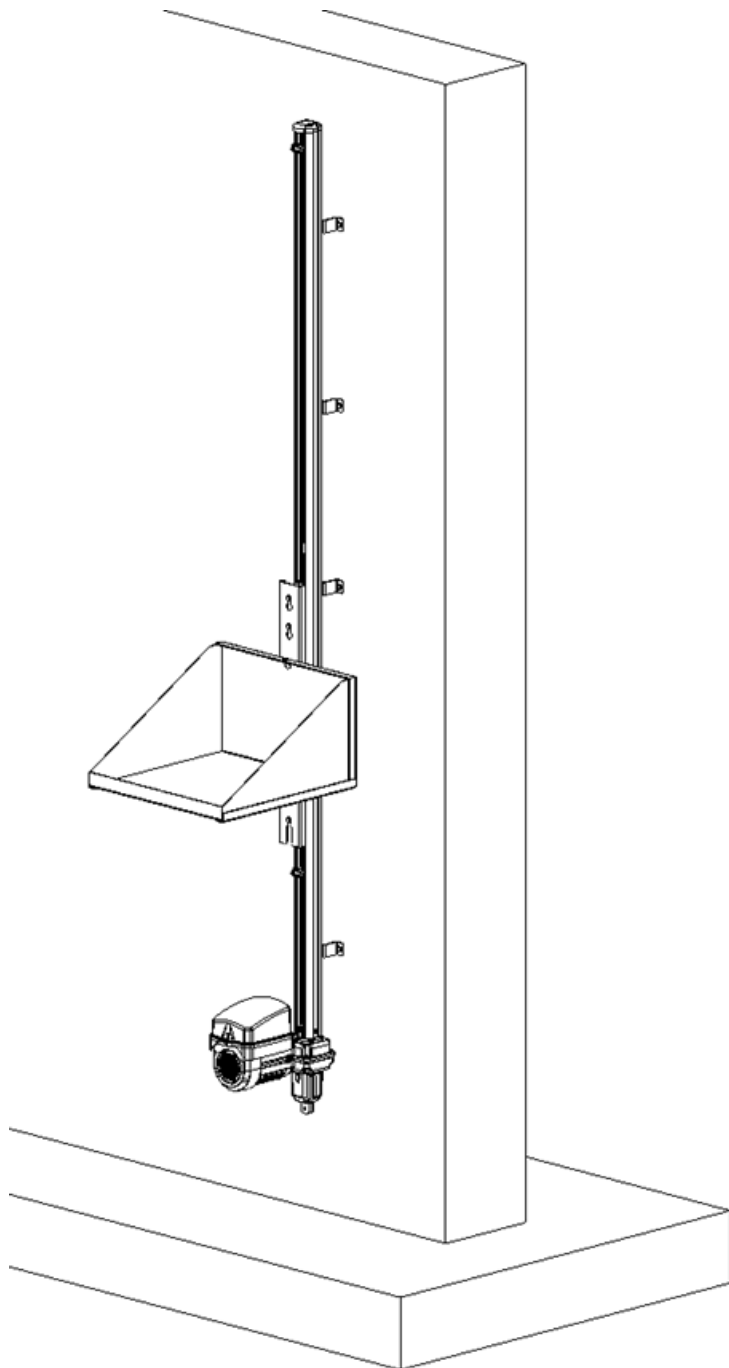


- Obs.: não é necessário remover a tampa para encaixar a cabeça do parafuso

2. Posicione o automatizador verticalmente na parede e fixe os suportes de fixação na parede, respeitando as medidas da figura abaixo.

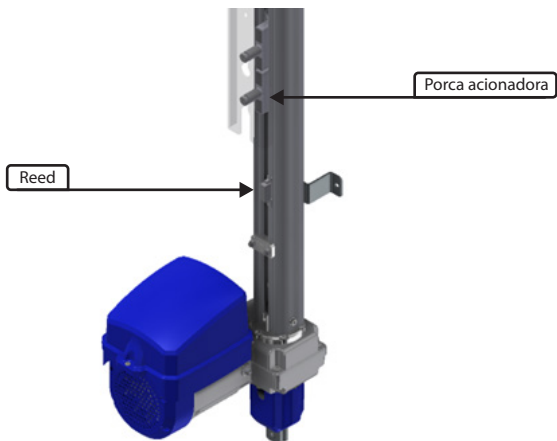


3. Encaixe a plataforma (item opcional) no pino da porca acionadora do automatizador.

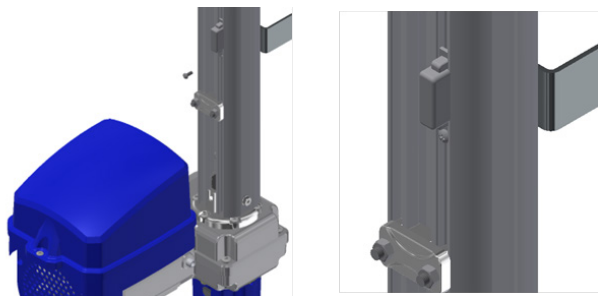


## INSTALAÇÃO DO FIM DE CURSO

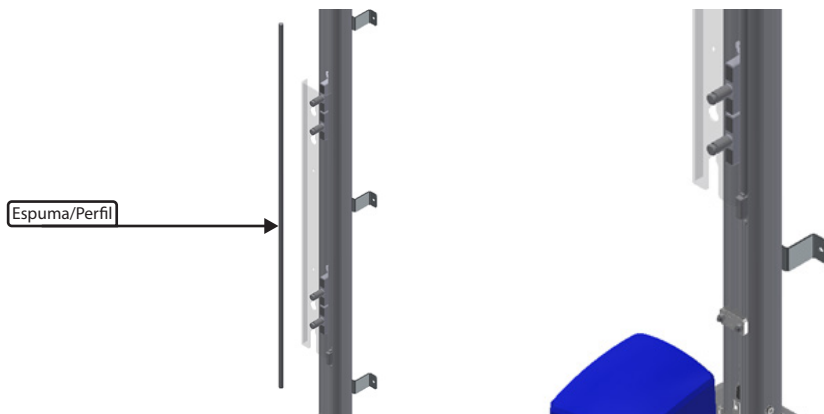
Posicione os reeds de fim de curso de abertura e fechamento, de forma que acionem quando a plataforma completar seu movimento.



Em seguida parafuse o parafuso 3,9 x 9,5 do kit de instalação, para fixar os reeds no lugar.



Por fim, encaixe o perfil/espuma de proteção para manter os fios dentro do trilho para garantir que não se enrosquem e sejam cortados.



## RECOMENDAÇÕES DE SEGURANÇA



- Este equipamento é de uso exclusivo para elevação de cargas e produtos, sendo proibida a utilização para elevação de pessoas.

- Para manutenção do equipamento, é obrigatório o uso de **peças originais**, caso as peças trocadas não sejam originais, a empresa não se responsabiliza pelos danos ou acidentes causados, isentando-se de todos os problemas gerados.



- De acordo com a norma de instalações elétricas (NBR 5410), é obrigatório o uso de dispositivo de **desligamento total de rede elétrica** (disjuntor), sendo um dispositivo por fase incorporado a fixação da instalação do automatizador.

- O terminal terra deve estar permanentemente conectado ao aterramento do prédio, não passando por nenhum dispositivo de desligamento.

- Este aparelho **não** se destina à utilização por pessoas com capacidades físicas, sensoriais ou mentais reduzidas, ou por pessoas com falta de experiência e conhecimento (inclusive crianças), a menos que tenham recebido instruções referentes à utilização do aparelho ou estejam sob a supervisão de uma pessoa responsável pela sua segurança. Recomenda-se que as crianças sejam vigiadas para assegurar que elas não estejam brincando com o aparelho.

### PERIGO: Para uma possível operação de manutenção desligue o equipamento da alimentação elétrica.

- Para instalação dos automatizadores em áreas externas (ao ar livre), é obrigatório o uso de cabo de ligação de 1,0 mm de policloroplene atendendo a norma (60245 IEC 57). OBS.:

- Para a instalação dos automatizadores e devida segurança do usuário é obrigatório o uso de sensor anti-esmagamento (fotocélula modelo PWM).

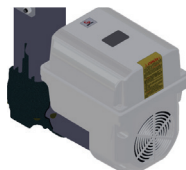
- Não utilizar o equipamento sem sua carenagem de proteção.

- É obrigatório a colocação e permanência das etiquetas de advertência.



## INSTRUÇÕES PARA APLICAÇÃO DAS ETIQUETAS DE ADVERTÊNCIA

TODAS AS ETIQUETAS ESTÃO INCLUSAS NO KIT DE INSTALAÇÃO.



Aplice as etiquetas nos locais indicados.

**Atenção:** ao aplicar as etiquetas, favor limpar as superfícies utilizando álcool isopropílico.

## **MANUAL DO USUÁRIO**

### *RECOMENDAÇÕES AO USUÁRIO*

- Não permitam que crianças brinquem com controles fixos. Mantenha o controle remoto fora do alcance das crianças;
- Tenha cuidado com a carga em movimento e mantenha as pessoas a uma distância segura até que o equipamento tenha concluído todo o seu percurso;
- É necessário que para efetuar manutenção a usuário sirva-se de pessoal qualificado;

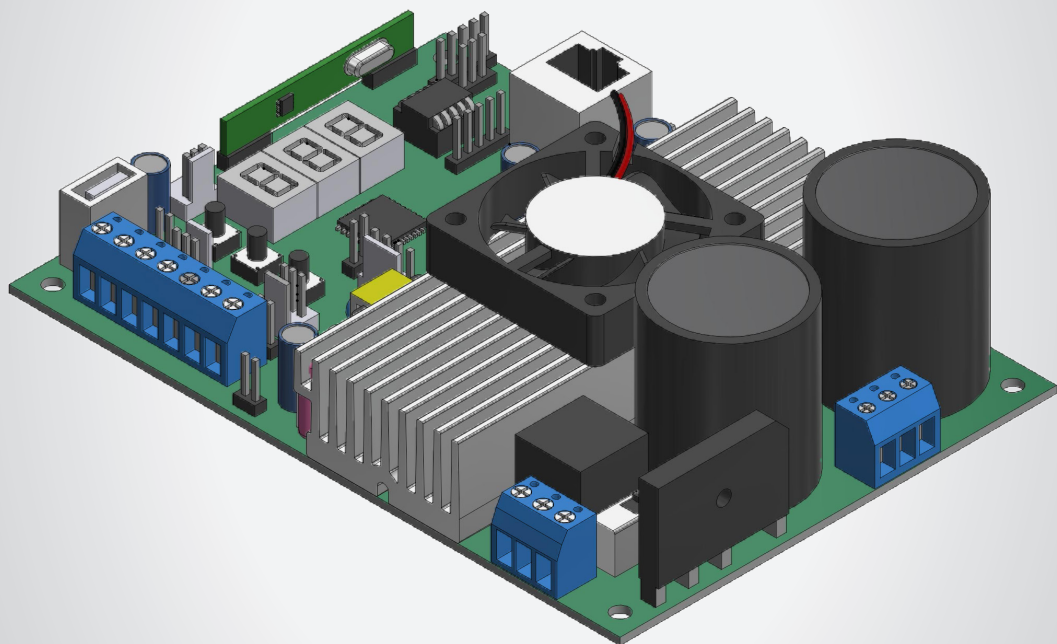
## **RECOMENDAÇÕES AO TÉCNICO INSTALADOR**

- Para uma instalação segura, eficaz e o perfeito funcionamento do equipamento, é necessário que o técnico instalador siga todas as recomendações que contém neste manual;
- Verifique se a estrutura está devidamente sólida e apropriada para a instalação do equipamento e também se durante seu percurso o equipamento não apresenta nenhum tipo de atrito;
- Teste a subida e descida do seu equipamento. Forçando a subida ou a descida em uma das laterais, o mesmo não poderá torcer. Caso torça excessivamente, efetuar reparos antes de continuar a instalação. Tanto para subir quanto para descer, o esforço exigido deve ser igual para ambos os movimentos;
- Uso obrigatório da FOTOCÉLULA na instalação do automatizador.



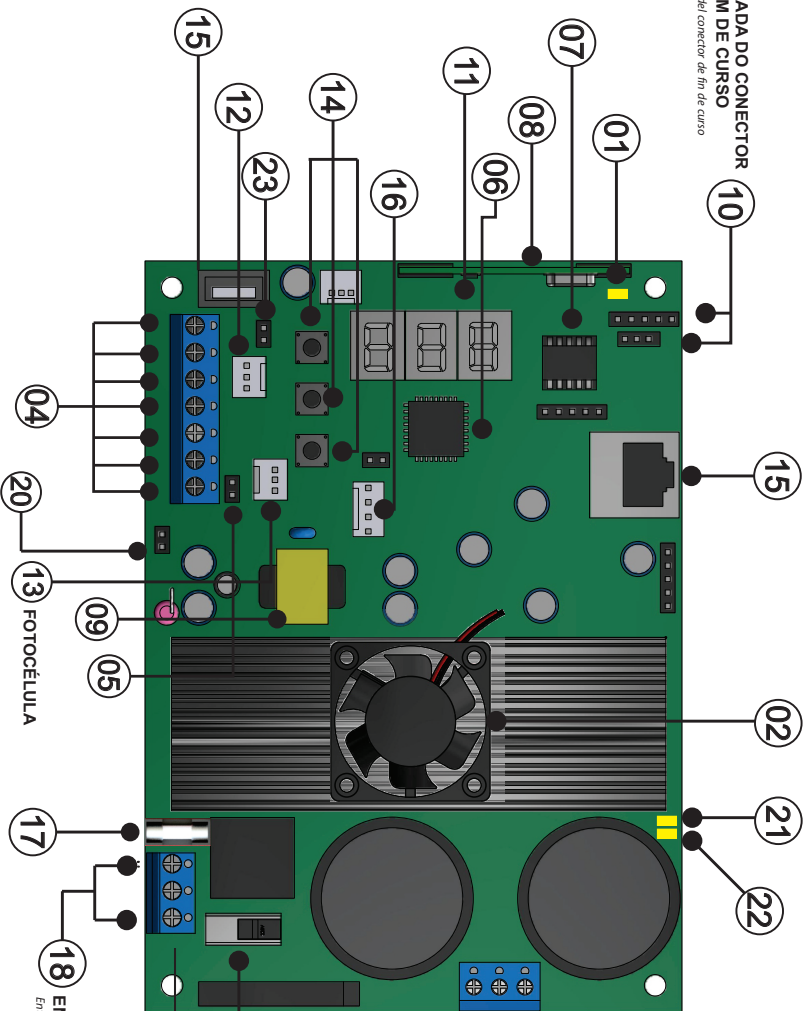
Manual

# CENTRAL TSi PRO



**ENTRADA DO CONECTOR DO FIM DE CURSO**

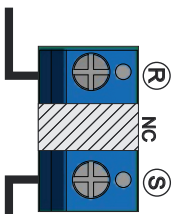
*Entrada del conector de fin de curso*



**ENTRADA DOS FIOS DO MOTOR**  
*Entrada de los cables del motor*

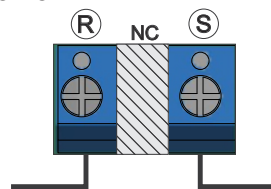
**CHAVE DE SELEÇÃO DE TENSÃO 127/220V**  
*Line de selección de voltaje 127/220V*

**ENTRADA DE REDE ELÉTRICA**  
*Entrada de red eléctrica*



## CARACTERÍSTICAS

- 1 - Led de programação;
- 2 - Cooler;
- 3 -Chave Seletora 127/220V ;
- 4 - Botoeiras independentes para abertura e fechamento (CM: Comum ( GND) + BTF = Botoeira de Fechamento / Comum (GND) + BTA = Botoeira de Abertura);
- 5 - Sensor Tamper;
- 6 -Microcontrolador ARM®: microcontrolador 32 bits de última geração com processamento em 64Mhz;
- 7 - Memória Externa: Facilita a substituição da central sem a necessidade de reprogramar todos os controles e permite até 511 botões / controles programados na memória 24(L) C16;
- 8 -Receptor Heteródino: Não perde a calibração de frequência;
- 9 -Fonte;
- 10 - 2 (dois) Conectores para Fim de Curso: entrada de 5 e 3 pinos;
- 11 - Fácil programação da central através do conjunto de displays 7 segmentos;
- 12 - Encoder: melhor posicionamento do motor e precisão durante as rampas e paradas;
- 13 - S ( Sinal fotocélula);
- 14- Botões de programação: (UP, DOWN, ENTER);
- 15 - RJ45 Entrada entrada paralela para comunicação com outra central;
- 16 - Comunicação com a placa Opcional 8F: que agrega as funções de luz de garagem, trava, sinaleiro e alarme;
- 17 - Fusível;
- 18 - Entrada de energia elétrica;
- 19 - Ligaçao motor (U,V,W);
- 20 - Entrada relé térmico;
- 21 - Led Motor: Aceso = motor ligado; Apagado = Motor desligado;
- 22 - Led TX/RX Piscando: Softawre comunicando OK;
- 23 - Comando duplo.



## CARACTERÍSTICAS COMPLEMENTARES

- Ajuste de rampa de chegada: Desaceleração eletrônica;
- Ajuste de rampa de partida: Taxa de aceleração;
- Ajuste independente de velocidade para a abertura e para o fechamento;
- Ajuste independente de rampa para a abertura e para o fechamento;
- Módulo IGBT com proteção térmica embutido ( Protege componentes e a queima).
- Cooler para melhor eficiência térmica: Aciona toda vez que o motor é ligado e permanece ligado por 60 segundos
- A central pode funcionar com motores monofásicos 127Vac ou 220Vac;
- Cálculo automático da distância da rampa após a leitura de percurso.

## TABELA DE ALERTAS

DISPLAY	ERRO
E a	ERRO ENCODER
E b	SENSOR TAMPER
E c	RELÉ TÉRMICO
E d	SENSOR DE TEMPERATURA

### Nota:

Os botões de programação ficam bloqueados enquanto algum alerta é mostrado.

## COMANDO DUPLO (CM.DUPLO) (7)

Ao fechar o jumper os comandos de botoeira de abertura e botoeira de fechamento são unificados e a central passa a funcionar com comando em BTA ou BTF tanto para abrir como para fechar. A função condomínio (F.Condo) deve estar desligado (0).

## FOTOCÉLULA (24)

Se a fotocélula estiver interrompida enquanto o portão está aberto, impedirá qualquer comando de fechamento e este permanecerá aberto até que a fotocélula não detecte nenhum obstáculo. Durante o fechamento a detecção de obstáculo, por meio da fotocélula, irá parar o motor e reverter o sentido para a abertura automaticamente, independente do estado da função reverso.

## COMO NAVEGAR NOS MENUS DE CONFIGURAÇÃO (6)

**UP** = Incremento (+) / **DOWN** = Decremento (-)

Botão **"ENTER"**: Seleciona função. Caso o botão **"ENTER"** seja pressionado por 2 segundos o funcionamento do mesmo sera de **ESC**, ou seja, sair / cancelar seleção / voltar a tela inicial.

Para navegar entre as opções use as teclas **"UP"** ou **"DOWN"** e para selecionar uma opção pressione **"ENTER."**

Uma vez dentro das telas de configurações, caso não se pressione nenhum botão dentro de até 13 segundos, a central retorna ao modo standby.

## CONFIGURANDO A CENTRAL

A central possui 4 estados de "MENU"

Exemplo: MENU PRINCIPAL → Ou Função (Letra F)  
→ MENU 2 Ou Parâmetro (Letra P)  
→ MENU 3  
→ MENU 4

Ao lado direito dos botões, possui um display de 7 segmentos, onde sinalizará através de números e letras qual é o estado que o menu se encontra.

STANDBY (EM REPOUSO)

**1º Dígito**  
Conectando



Conectado



**2º Dígito**  
Fim de curso acionado



**3º Dígito**  
Simboliza fim de curso aberto (FCA)



Simboliza fim de curso fechado (FCF)



Nenhum fim de curso acionado



## PROGRAMANDO

As opções de funções são selecionadas no MENU PRINCIPAL, onde vai de 0 a 9.

MENU PRINCIPAL	FUNÇÃO	MENU 2	FUNÇÃO	MENU 3	FUNÇÃO	MENU 4	FUNÇÃO
--	STANDBY						
F 1	TX	⏏	CADASTRAR	⏏	CONFIRMAR		
		R	APAGAR	⏏-R	APAGAR		
F 2	CURSO	⏏	PROG. CURSO	P-⏏	INICIAR CURSO		
		R	AJUSTE	R	ABRINDO	C	CONTINUAR
				F	FECHANDO		
F 3	VELOCIDADE	R	ABERTURA	⏏-33	45Hz ~210Hz (5Hz)		
		F	FECHAMENTO	⏏-33	45Hz ~210Hz (5Hz)		
F 4	VELOCIDADE FINAL	⏏-9	15Hz ~ 60Hz (5Hz)				
F 5	RAMPA	R	ABERTURA	⏏-99			
		F	FECHAMENTO	⏏-99			
F 6	PAUSA	⏏-90	OFF ~90SEG				
F 7	FUNÇÕES	⏏-1	REVERSÃO	⏏-1	F. CONDOMINO	⏏-1	SENTIDO
F 8	TAXA	R	ACELERAÇÃO	⏏-9	30Hz ~120Hz (10Hz/S)		
		d	DESACELERAÇÃO	⏏-9	30Hz ~120Hz (10Hz/S)		
F 9	TEMPO DE PARTIDA	⏏-9	OFF - 900Ms (100Ms)				
F 10	PAUSA 2	⏏-60			OFF ~60 Segundos		
F 0	RESET	F	RESET DE FÁBRICA				
		P	PROGRAMA	1-4	1 - Trifásico com encoder modo: digital + analógico - híbrido 2 - Trifásico sem encoder modo: analógico 3 - Monofásico 220V (sem encoder) modo: analógico 4 - Monofásico 127V (sem encoder) modo: analógico		

DISPLAY	ERRO
E R	ERRO ENCODER
E B	SENSOR TAMPER
E ⏏	RELÉ TÉRMICO
E D	SENSOR DE TEMPERATURA
E E	MODO ECLUSA

256 Controles memórias Interna  
512 Controles memórias Externa ( 24C16)

## MENU PRINCIPAL

Para navegar pelas opções é preciso entrar no menu principal. Quando o display estiver em standby pressione o botão **"ENTER"** uma vez para entrar no menu. Use os botões **"UP"** e **"DOWN"** para escolher as funções de 0 a 9.

O led(LD\_2) irá acender simbolizando que está dentro do menu.

**1 ) (TX)** Pressione o botão **"ENTER"** para acessar a função **"TX"**.

Dentro da opção **"TX"** possui mais duas opções : Cadastrar e Apagar.

Através dos botões **"UP"** ou **"DOWN"** escolha **"C"** para cadastrar ou **"A"** para apagar.

**1.1 (C) CADASTRAR:** Após escolher a letra **"C"**, clique no botão **"ENTER"** para entrar na função **"CADASTRAR"**.

**1.1.1.** Já na função, o display irá apagar. Aperte o botão do controle que deseja cadastrar, a letra **"C"** irá aparecer, sinalizando que identificou um controle, pressione e solte o botão **"ENTER"**, em seguida aparecerá a letra **"P"** confirmando a gravação. A central irá aguardar novos botões a serem cadastrados, ou para sair aperte **"ENTER"** uma vez ou aguarde 10 segundos.

**1.2 (A) APAGAR:** Após escolher a letra **"A"**, clique no botão **"ENTER"** para entrar na função **"APAGAR"**.

**1.2.1** Já na função, pressione e solte o botão **"UP"** até o display mostrar a letra **"A"**. Pressione o botão **"ENTER"** para confirmar.

O led(LD\_2) irá piscar até a central terminar de realizar o processo de apagar a memória.

Após o término, a central irá voltar para o menu principal.

**(2) CURSO** = (Primeiro acionamento do motor)

É necessário fazer a programação do curso antes de qualquer acionamento para evitar danos a central e portão.

Pressione o botão **"ENTER"** para acessar a função **"CURSO"**.

Dentro do **"CURSO"** possui mais duas opções: Programar Curso e Ajuste.

Através dos botões **"UP"** ou **"DOWN"** navegue até aparecer no display as letras **"C"** para Programar Curso ou **"A"** para Ajuste.

**2.1 (C) PROGRAMAR CURSO:** Após escolher a letra **"C"**, clique no botão **"ENTER"** para entrar na função **"PROGRAMAR CURSO"**.

**2.1.1.** Já na função, pressione o botão **"UP"** ou **"DOWN"** até mostrar no display a letra **"C"**. Pressione o botão **"ENTER"** para o motor começar a se movimentar e procurar o fim de curso.

**NOTA:** O primeiro funcionamento deve ser o de fechamento (o display mostrará a letra **"F"**), caso contrário, deve-se inverter os fios do motor **"U"** pelo **"W"** e também o conector de fim de curso. Logo em seguida retirar e recolocar o jumper do **"TAMPER"**.

Ao encontrar o fim de curso, irá aparecer no display a letra **"c"** que significa continuar, logo em seguida automaticamente o portão irá realizar o movimento de abertura (o display mostrará a letra **"A"**) ao encontrar o outro fim de curso, irá aparecer a letra **"P"** indicando que o curso foi programado de forma correta.

**2.2 (A) AJUSTE:** Serve para fixar os extremos dos finais de curso de abertura e fechamento.

Após escolher a letra “a”, clique no botão “**ENTER**” para entrar na função “**AJUSTE**”.

**2.2.1.** Já na função com o botão “**UP**” pressionado o automatizador movimenta no sentido de abertura, e o botão “**DOWN**” sentido de fechamento.

### **(3) (VELOCIDADE)**

Velocidade máxima alcançada durante a abertura ou fechamento.

Pressione o botão “**ENTER**” para acessar a função “**VELOCIDADE**”.

Através dos botões “**UP**” ou “**DOWN**” escolha “**A**” para Abertura ou “**F**” para Fechamento.

**3.1 (A) ABERTURA:** Após escolher a letra “A”, clique no botão “**ENTER**” para entrar na função “**ABERTURA**”.

Já na função, pressione a tecla “**UP**” ou “**DOWN**” para aumentar ou diminuir a velocidade do motor, que vai de 45Hz a 210Hz, “0” = 45Hz, “33” = 210Hz (Incremento e decremento de 5Hz).

**3.2 (F) FECHAMENTO:** Após escolher a letra “F”, clique no botão “**ENTER**” para entrar na função “**FECHAMENTO**”.

Já na função, pressione a tecla “**UP**” ou “**DOWN**” para aumentar ou diminuir a velocidade do motor, que vai de 45Hz a 210Hz, “0” = 45Hz, “33” = 210Hz (Incremento e decremento de 5Hz).

### **(4) (VELOCIDADE FINAL)**

Velocidade em hertz (Hz) do motor durante o aprendizado de percurso e após a desaceleração de chegada próxima aos finais de curso.

Pressione o botão “**ENTER**” para acessar a função “**VELOCIDADE FINAL**”.

Dentro da opção “**VELOCIDADE FINAL**” possui 10 níveis de ajustes. Pressione a tecla “**UP**” ou “**DOWN**” para aumentar ou diminuir a velocidade final, que vai de 15Hz a 60Hz, “0” = 15Hz, “9” = 60Hz (Incremento e decremento de 5Hz).

### **(5) (RAMPA)**

Ajuste fino da distância do batente onde o motor irá diminuir a velocidade. A central automaticamente calcula a rampa de acordo com a velocidade e os valores de desaceleração programados na central. O ajuste de rampa permite o ajuste mais preciso dessa distância.

Pressione o botão “**ENTER**” para acessar a função “**RAMPA**”.

Através dos botões “**UP**” ou “**DOWN**” escolha “**A**” para Abertura ou “**F**” para Fechamento.

**5.1 (A) ABERTURA:** Após escolher a letra “A”, clique no botão “**ENTER**” para entrar na função “**ABERTURA**”.

Já na função, pressione a tecla “**UP**” ou “**DOWN**” para fazer o ajuste fino do tamanho da rampa que o motor irá executar, de “0” a “99”.

**5.2 (F) FECHAMENTO:** Após escolher a letra “F”, clique no botão “**ENTER**” para entrar na função “**FECHAMENTO**”.

Já na função, pressione a tecla “**UP**” ou “**DOWN**” para fazer o ajuste fino do tamanho da rampa que o motor irá executar, de “0” a “99”.

## (6) (PAUSA)

Tempo que o portão ficará aberto antes de fechar automaticamente. Caso o tempo de pausa chegue ao fim e a fotocélula ou o laço estiver ativo a central não executará o fechamento, irá esperar liberar a fotocélula ou laço, aguardar 1 segundo e somente então executará o fechamento.

Dentro da opção "PAUSA" é possível ajustar o tempo de "0" (desabilitado) a "90" segundos (1 minuto e meio).

## (7) (FUNÇÕES)

Pressione o botão "ENTER" para acessar "FUNÇÃO REVERSO"

Caso pressionado mais uma vez "FUNÇÃO CONDOMÍNIO"

Caso pressionado mais uma vez "FUNÇÃO SENTIDO"

Cada função quando habilitada ou desabilitada faz com que a central saia do modo de programação, voltando ao modo de standby.

Através dos botões "UP" ou "DOWN" escolha "0 ou 1", sendo "1" habilitado e "0" desabilitado

### 7.1 REVERSÃO:

Com a função reversão habilitada "1", a central ignora comandos durante a abertura e durante o fechamento basta um comando para parar e reverter o motor para o sentido de abertura novamente.

### 7.2 (F) FUNÇÃO CONDOMÍNIO:

Com a função condomínio habilitada "1", a central funciona da seguinte forma:

O jumper "CM. DUPLO" deve estar aberto. Na função laço a placa precisa de um comando de botoeira entre CM e BTA para iniciar a abertura total do portão e de um comando entre CM e BTF para executar o fechamento. Sendo que o comando entre CM e BTF deve proceder da seguinte forma:

-Estado de laço 1: Fechar CM com BTF = mantém o portão aberto e ignora comandos de controle remoto e de fechamento automático (pausa).

-Estado de laço 2: Abrir CM com BTF = irá aguardar 1 segundo e iniciar o fechamento.

-Estado de laço 3: Se durante a movimentação de fechamento for fechado CM com BTF = irá reverter o motor para o sentido de abertura. Uma vez aberto se permanecer o CM fechado com BTF a lógica de funcionamento volta ao estado de laço 1.

Se durante a abertura e dentro do estado de laço 3 e o comando CM e BTF for liberado, a central irá terminar a abertura e mudar para o estado de laço 2.

### 7.3 SENTIDO:

A central sai de fábrica com o fim de curso e motor conectados para atuar no mesmo sentido de funcionamento. Para inverter o sentido de funcionamento, basta habilitar a função sentido "1", desta forma não sendo necessário desconectar os fios do motor e o fim de curso.

## (8) (TAXA)

Pressione o botão "ENTER" para acessar a função "TAXA".

Através dos botões "UP" ou "DOWN" escolha "A" para Aceleração ou "d" para Desaceleração.



**8.1 (A) ACELERAÇÃO:** Após escolher a letra “a”, clique no botão “ENTER” para entrar na função “ACELERAÇÃO”.

Já na função, pressione a tecla “UP” ou “DOWN” para aumentar ou diminuir a aceleração que o motor irá executar, que vai de 30Hz/s a 120Hz/s “0” = 30Hz/s, “9” = 120Hz/s (Incremento e decremento de 10 Hz).

**8.1 (d) DESACELERAÇÃO:** Após escolher a letra “d”, clique no botão “ENTER” para entrar na função “DESACELERAÇÃO”.

Já na função, pressione a tecla “UP” ou “DOWN” para aumentar ou diminuir a desaceleração que o motor irá executar, que vai de 60Hz/s a 150Hz/s “0” = 60Hz/s, “9” = 150Hz/s (Incremento e decremento de 10 Hz).

### **(9) (TEMPO DE PARTIDA)**

Esta função auxilia na partida do portão (na abertura e fechamento) fazendo com que a máquina inicie o funcionamento em modo lento, os valores podem ser ajustados de 0 a 9 onde cada incremento equivale a 100 milissegundos. Esta função é muito útil para portões pesados pois permite tirar o peso da inércia em modo lento evitando solavancos e até enrosco inicial, após o portão já funcionando a central assume os valores ajustados de velocidade e rampa.

Pressione o botão “ENTER” para acessar a função “TEMPO DE PARTIDA”.

Dentro da opção “TEMPO DE PARTIDA” possui 10 níveis de ajustes.

Já na função, pressione a tecla “UP” ou “DOWN” para aumentar ou diminuir o tempo de partida que o motor irá executar. Cada número do display acrescenta 100ms. “0” = OFF, “9” = 900ms

### **(10) (PAUSA 2)**

Com estes parâmetros acima de 0 (Zero), o fechamento do portão ocorre após a passagem de um veículo no sensor de fotocélula da central.

A contagem de tempo inicia quando o portão está totalmente aberto.

Os comandos de laço, controle remoto, pausa2 + fotocélula e pausa, seguem esta sequência de prioridade para iniciar o fechamento do portão.

### **(0) (RESET)**

Pressione o botão “ENTER” para acessar a função “RESET”.

Através dos botões “UP” ou “DOWN” navegue até aparecer a letra “P” no display.

Pressione o botão “ENTER”.

Pressione o botão “ENTER”. Após pressionar, selecione um dos 4 programas disponíveis, sendo o programa 1 o padrão de fábrica. Os programas 3 e 4 possuem limitação na aceleração máxima. Ao fazer um reset total na placa somente as configurações como velocidades e rampas serão perdidas. O curso e os controles cadastrados não serão alterados.

**1** = motores trifásicos 220Vac com encoder (padrão de fábrica)

**2** = motores trifásicos 127Vac com encoder

**3** = motores monofásicos 220Vac sem encoder

**4** = motores monofásicos 127Vac sem encoder

## CONFIGURAÇÃO GAREN SETUP

- Pressione enter para acessar a função 0 (Zero)
- Use o botão **"UP"** até o display mostrar **"SET"** e pressione enter novamente
- Escolha entre a função Cliente **"CLI"** ou Instalador **"IST"**

\* A função Cliente disponibiliza os recursos básicos no aplicativo, já a função Instalador permite editar e configurar a central.

- Para apagar o módulo Garen Setup do aplicativo ou configurá-lo em uma nova rede Wi-Fi repita o passo anterior e cadastre novamente no aplicativo do celular, seguindo as etapas conforme o aplicativo indicar.

### ATENÇÃO



O consumo máximo de equipamentos ligados a central, não deve exceder a **60mA\***

*\*com risco de danificar a central ou automatizador*

### ATENÇÃO



Não ligar aos fios do motor, acessórios tais como trava, sinaleira, luz de garagem ou fotocélula, esse tipo de ligação ocasiona a queima do produto. Para estes casos se faz necessário a utilização do modulo opcional **8F\***

*\*não incluso no kit*

### ATENÇÃO



É obrigatório o uso de finais de curso (ímãs), sem o uso do mesmo risco de queima e mal funcionamento do produto.

### ATENÇÃO



É obrigatório o uso de fotocélula de segurança\*

*\*não incluso no kit.*

### ATENÇÃO



Para central trabalhar em motores monofásicos é obrigatório retirar o capacitor do motor.

# CERTIFICADO DE GARANTIA

## CERTIFICADO DE GARANTIA

O equipamento de fabricação GAREN AUTOMAÇÃO S/A, localizada na rua São Paulo, 760, Vila Araceli, Garça-SP, CNPJ: 13.246.724/0001-61, IE: 315.029.838-119 adquirido por Vs., foi testado e aprovado pelos departamentos de Engenharia, Qualidade e Produção. Garantimos este produto contra defeito de projeto, fabricação e montagem e/ou solidariamente em decorrência de vícios de qualidade do material que o torne inadequado ou impróprio ao consumo a que se destinam pelo prazo legal de 90 (noventa) dias a contar da data de aquisição, desde que observadas às orientações de instalação, utilização e cuidados descritos no manual. Em caso de defeito, no período de garantia, nossa responsabilidade é restrita ao conserto ou substituição do aparelho.

Por respeito ao consumidor e consequência da credibilidade e da confiança depositada em nossos produtos, acrescemos ao prazo legal 275 dias, totalizando 1 (um) ano contado a partir da data de aquisição comprovada. Neste período adicional de 275 dias, somente serão cobradas as visitas e o transporte. Em localidades onde não existe assistência técnica autorizada, as despesas de transporte do aparelho e/ou técnico são de responsabilidade do consumidor. A substituição ou conserto do equipamento, não torna o prazo de garantia prorrogado.

Esta garantia perde seu efeito caso o produto não seja utilizado em condições normais; não seja empregado ao que se destina; sofra quaisquer danos provocados por acidentes ou agentes da natureza como raios, inundações, deslizamentos, etc.; seja instalado em rede elétrica inadequada ou em desacordo com as instruções do manual técnico; sofra danos provocados por acessórios ou equipamentos instalados no produto.

### RECOMENDAÇÕES

Recomendamos a instalação e manutenção do equipamento através de serviço técnico autorizado. Apenas ele está habilitado a abrir, remover, substituir peças ou componentes, bem como reparar defeitos cobertos pela garantia.

A instalação e reparos executados por pessoas não autorizadas implicarão na exclusão automática da garantia.

*El equipamiento de fabricación de GAREN AUTOMAÇÃO S/A, ubicada en Rua São Paulo, 760, Vila Araceli, Garça-SP, CNPJ: 13.246.724/0001-61, IE: 315.029.838-119 adquirido por Usted, ha sido probado y aprobado por los departamentos de Ingeniería, Calidad y Producción. Garantizamos este producto contra defecto de proyecto, fabricación y montaje y/o solidariamente debido a fallos de calidad del material que vuelvan el producto inadecuado o impropio al consumo al que se destina por el plazo de 90 (noventa) días desde la fecha de adquisición, siempre que observadas las instrucciones de instalación, uso y atención descritos en el manual. En caso de defecto, en el periodo de garantía, nuestra responsabilidad es restringida a la reparación o sustitución del aparato.*

*Por respeto al consumidor y en consecuencia de la credibilidad y de la confianza depositada en nuestros productos, añadimos al plazo legal 275 (doscientos setenta y cinco) días, totalizando 1 (un) año desde la fecha de adquisición comprobada. En este periodo adicional de 275 días, solamente serán cobradas las visitas y el transporte. En localidades donde no exista asistencia técnica autorizada, los costos de transporte del aparato y/o del técnico son de responsabilidad del consumidor. La sustitución o reparación del equipamiento no prorroga el plazo de garantía.*

*Esta garantía pierde su efecto, cuando el producto no se utiliza en condiciones normales; no sea utilizado al fin que se destina; sufra cualquier daños causados por accidentes o agentes de la naturaleza como rayos, inundaciones, deslizamientos, etc.; sea instalado en red eléctrica inadecuada o en desacuerdo con las instrucciones del manual técnico; sufra daños causados por accesorios o equipamientos instalados en el producto.*

### RECOMENDACIONES

Recomendamos la instalación y mantenimiento del equipamiento a través de servicio técnico autorizado. Solamente ellos está habilitados a abrir, remover, sustituir piezas o componentes, así como reparar defectos cubiertos por la garantía.

Las instalaciones y reparaciones tendrán que ser realizadas por personal autorizado, caso contrario, la garantía será excluida automáticamente.

Comprador: \_\_\_\_\_

Endereço/Dirección: \_\_\_\_\_

Cidade/Ciudad: \_\_\_\_\_ CEP: \_\_\_\_\_

Revendedor/Comerciante: \_\_\_\_\_

Data da compra/Fecha de compra: \_\_\_\_\_ Fone/ Teléfono: \_\_\_\_\_

Identificação do produto/Identificación del producto: \_\_\_\_\_

**Garen Automação S/A**

CNPJ: 13.246.724/0001-61

Rua São Paulo, 760 - Vila Araceli

CEP: 17404-414 - Garça - São Paulo - Brasil

[garen.com.br](http://garen.com.br)

**IND. BRASILEIRA**



FEITO NO BRASIL  
HECHO EN BRASIL  
MADE IN BRAZIL



**GAREN**

PODE CONFIAR